

Airconditioner WDH-FGA1263B



Beste klant,

U hebt een product van hoge kwaliteit gekozen. Om ervoor te zorgen dat u veel plezier beleeft aan dit product, volgen hier nog een paar tips:

Na het transport:

Aangezien het toestel koelmiddel gebruikt, kan het ondanks zorgvuldige instructies op de doos soms gebeuren dat het toestel niet correct wordt vervoerd. Laat het daarom minstens 4 uur rechtop staan voordat u het voor de eerste keer gebruikt, zodat het koelmiddel in het apparaat zich weer kan stabiliseren.

In geval van problemen:

We hopen dat de unit aan uw verwachtingen voldoet! Mochten er, ondanks de grootst mogelijke zorgvuldigheid, toch klachten zijn, neem dan even contact met ons op, want wij hechten veel belang aan uw tevredenheid en willen graag elk misverstand uit de weg ruimen.

Belangrijke veiligheidsinstructies:

- Bedien het apparaat alleen in een rechte positie en met een rechte/vlakke houding (Fig. 1) !
- Zorg voor een minimale afstand van 36 cm tot armaturen en muren (Fig. 4) !
- Het toestel is gevuld met het ontvlambare koelmiddel R290, volg daarom strikt de instructies van deze handleiding en lees ze volledig ! (Fig. 5)
- Voer zelf geen reparaties aan het toestel uit ! (Fig. 5)
- Plaats geen voorwerpen op het toestel en zorg ervoor dat de luchtinlaat en de luchtuitlaat altijd vrij zijn!
- Houd toezicht op de airconditioner wanneer kinderen of dieren in de buurt van het apparaat zijn !
- Deze airconditioner mag alleen worden bediend door personen die over de nodige fysieke en mentale capaciteiten beschikken om dit toestel zonder problemen te bedienen !
- Pas op voor elektriciteit, loop nooit tegen het apparaat aan en steek er geen voorwerpen in (fig. 2) !
- Deze airconditioner is alleen goedgekeurd voor gebruik binnenshuis !
- Alleen gekwalificeerd personeel of elektriciens mogen het toestel openen !
- Zorg ervoor dat er geen vocht in of op het toestel terechtkomt (Fig. 3) !
- Gebruik alleen de aanbevolen spanning voor het gebruik van het apparaat !
- Zorg ervoor dat het netsnoer uitgevouwen (ontkoppeld) is alvorens het op het stopcontact aan te sluiten !
- Gebruik de stroomkabel niet als trekkabel voor de airconditioner !
- Zorg ervoor dat de stekker schoon en correct in het stopcontact zit voordat u het apparaat gebruikt !
- Kom nooit met natte handen in de buurt van de stekker of het stopcontact !
- Zorg ervoor dat licht ontvlambare stoffen (b.v. gassen/oliën e.d.) zich nooit in de nabijheid van het toestel bevinden !
- Als u het apparaat lange tijd niet gebruikt, schakel het dan uit en trek de stekker uit het stopcontact !

Schakel het apparaat onmiddellijk uit en haal de stekker uit het stopcontact als er iets niet in orde lijkt te zijn !!! Neem in dit geval contact op met een specialist en probeer het toestel niet zelf te repareren !!!

Voorbeelden: Ventilator draait niet tijdens bedrijf, zekering is doorgebrand of compressor ratelt luid.



Fig. 1



Fig. 2

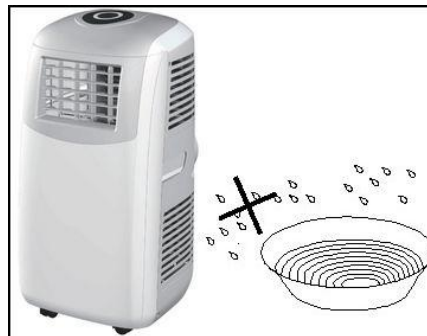


Fig. 3

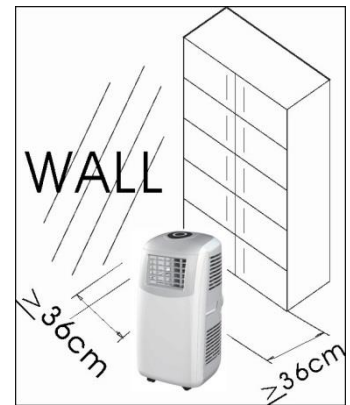


Fig. 4

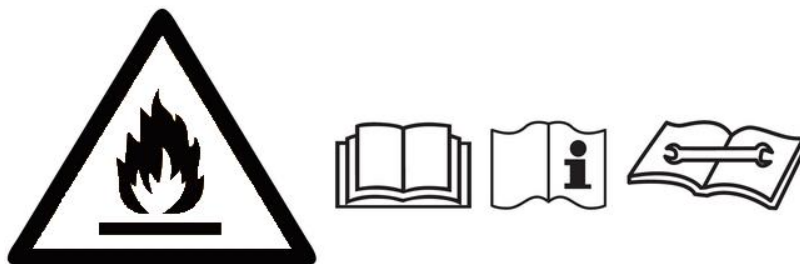
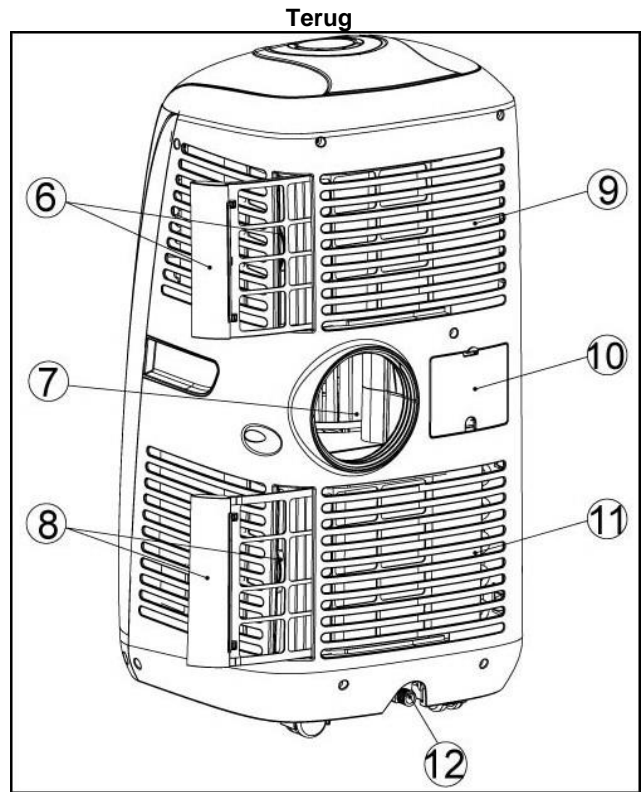
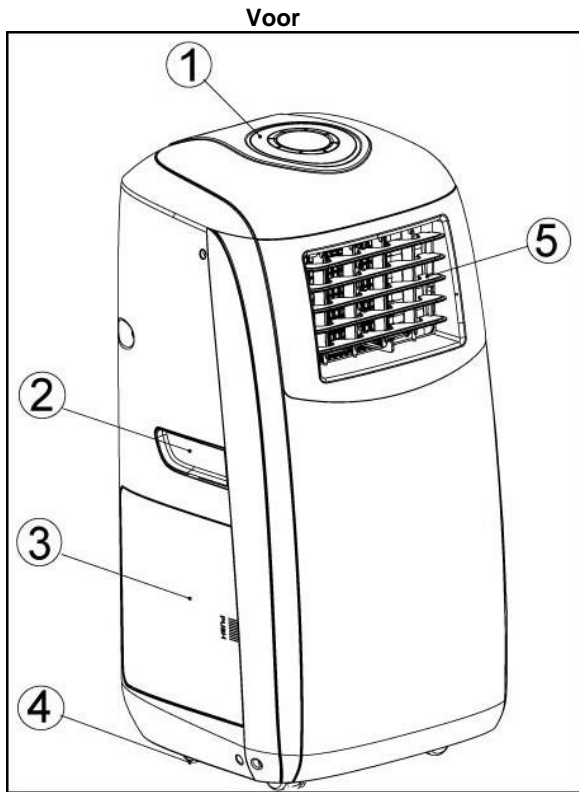


Fig. 5

Beschrijving van de onderdelen van het toestel:

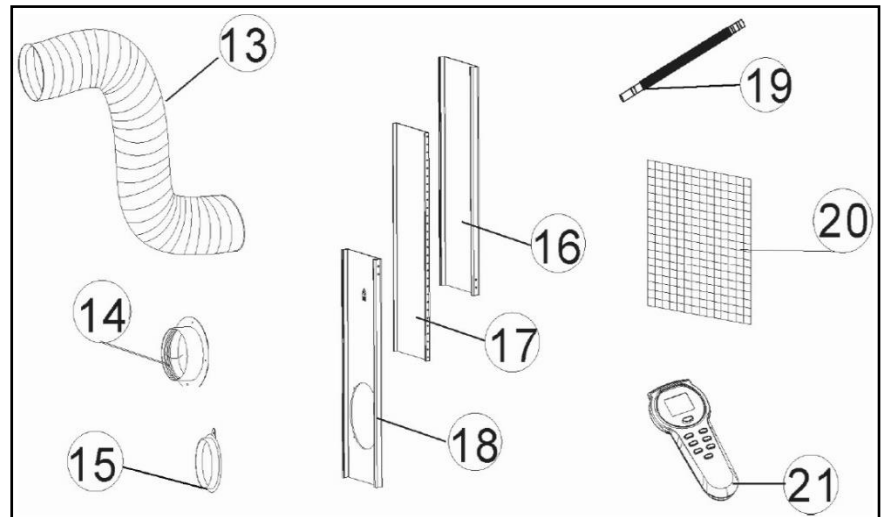


- 1. Bedieningspaneel
- 2. Draaggreep
- 3. Watertank
- 4. Voet roller
- 5. Uitlaatlucht (koud)
- 6. Luchtfilter scherm 1+2

- 7. Afvoerluchtkanaal (warm)
- 8. Luchtfilter scherm 3+4
- 9. Luchtinlaat 1
- 10. Compartiment voor voedingskabel
- 11. Luchtinlaat 2
- 12. Afvoer condenswater

Accessoires:

- 13. Luchtafvoerslang voor warme lucht
- 14. Adapter voor aansluiting van de warmeluchtslang op de muur of het raam.
- 15. Adapterdeksel
- 16. Sluitstrip voor raamspleet 1
- 17. Sluitstrip voor raamspleet 2
- 18. Afdichtstrip voor raamspleet met aansluitpunt voor warmeluchtslang
- 19. Condenswater afvoerslang
- 20. Filternet van actieve kool
- 21. Afstandsbediening



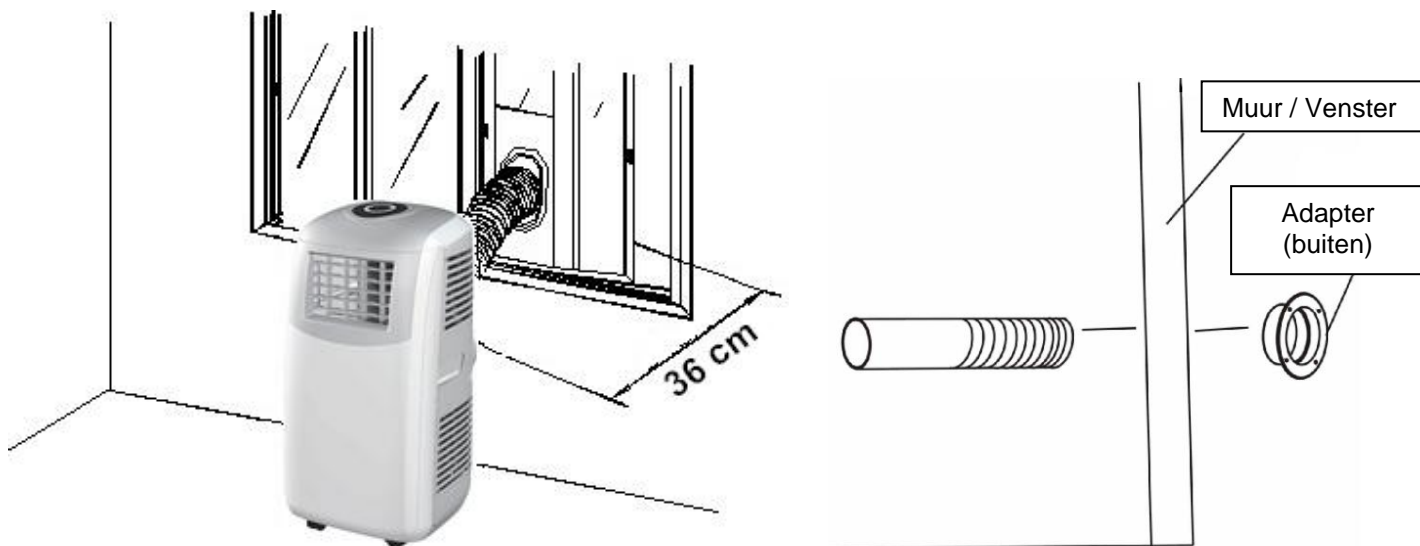
Gebruiksaanbevelingen:

Voor goede koelresultaten en de meest doeltreffende en zuinigste werking, geven wij u de volgende aanbevelingen:

- Wij bevelen voor deze airconditioner een ruimte van maximaal 40 m² (100 m³) aan.
- De minimumgrootte van de ruimte waarin het apparaat moet werken is ten minste 13m³ !
- Vergrendel ramen en deuren.
- Vermijd direct zonlicht in de kamer door ramen en deuren. Het beste is om de luiken of gordijnen overdag te sluiten.
- Houd de luchtfilters van de airconditioner schoon.
- Zodra u de gewenste kamertemperatuur hebt bereikt, verlaagt u de werkingssterkte van de airconditioner.

Opstelling en aansluiting:

1. Het aansluiten van de uitlaatslang voor de warme lucht



De mobiele airconditioner genereert warme lucht om de ruimte te koelen. Deze warme afvoerlucht moet naar buiten worden afgevoerd. U kunt de warme uitlaatlucht naar buiten afvoeren via een geschikt gat (met de aanbevolen diameter van 142 mm) in de muur (vergelijkbaar met een afzuigkap voor een keuken) of via een opening van een open raam/deur.

Opmerking: Naar gelang van de omstandigheden kan het nuttig zijn de daarvoor bestemde sluitstrip te gebruiken. De sluitstrip is variabel instelbaar en kan er zo voor zorgen dat er geen lucht van buiten binnenkomt.

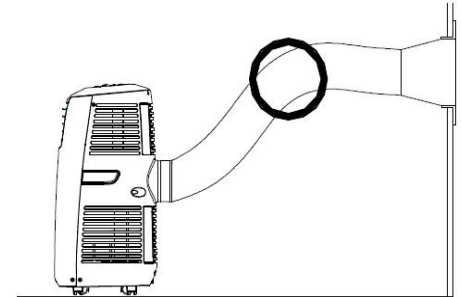
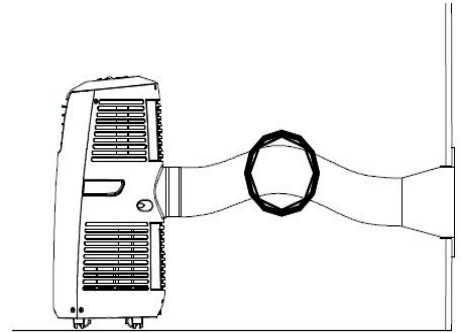
- 1.1. Sluit de warme lucht uitlaatslang aan op het achterste uitlaatsysteem van uw airconditioner door de warme lucht slang rechtsonder aan te draaien.
- 1.2. Bevestig, indien nodig, de bijgeleverde adapter aan het andere uiteinde van de luchtafvoerslang.
- 1.3. Leid de luchtafvoerslang rechtstreeks door de raamopening/deurgat naar buiten, zodat de warme uitlaatlucht ongehinderd naar buiten kan worden geblazen.
- 1.4. Als u de afdichtstrip op de raamopening/deurgat/muur hebt geïnstalleerd, leidt u de luchtafvoerslang van binnenuit door de daarvoor bestemde uitsparing en schroeft u vervolgens de adapter van buitenaf op de luchtafvoerslang. Nu kan de adapter op de afdichtstrip worden aangesloten.
- 1.5. Wanneer de airconditioner niet in gebruik is, sluit u het uiteinde/de adapter van de luchtafvoerslang af met het adapterdeksel.

1.6. Controleer ten slotte de correcte plaatsing/installatie van de luchtafvoer luchtafvoerslang voor het afvoeren van de warme lucht.

- Gebruik altijd alleen geschikte accessoires voor de Aansluiting en afvoer van de warme lucht !

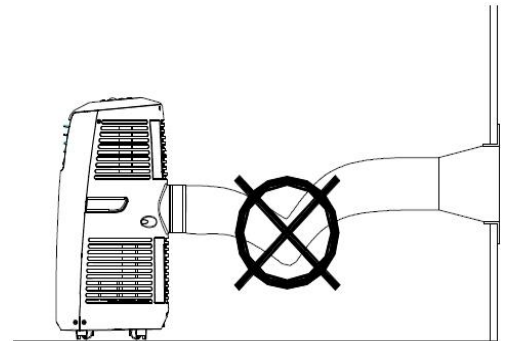
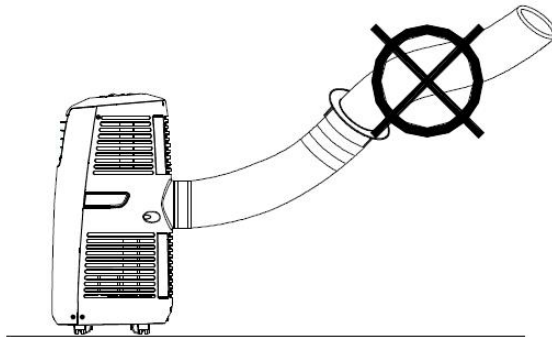
- De luchtafvoerslang mag nooit geknikt zijn of de doorvoer van de uitlaatlucht bemoeil (zie afbeelding hiernaast)! Anders kan dit leiden tot oververhitting van het toestel met daaropvolgende uitschakeling en/of zelfs tot een defect aan uw airconditioner!

- De luchtafvoerslang kan worden verlengd van 30 cm tot maximaal 150 cm. Voor een maximale efficiëntie en zuinigheid bevelen wij echter de kortst mogelijke lengte aan!



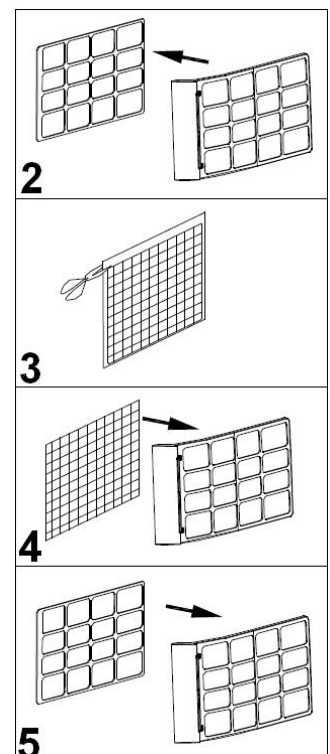
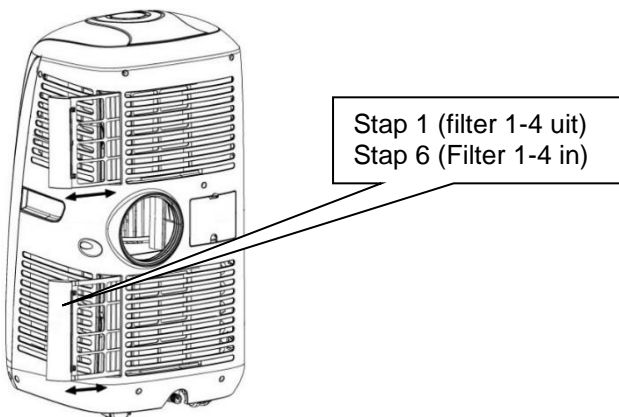
Waarschuwing:

De lengte van de luchtafvoerslang is speciaal aangepast aan de specificatie van de airconditioner. Vervang de luchtafvoerslang niet met een ander of probeer het niet uit te breiden. Deze kan schade of prestatieverlies aan uw toestel veroorzaken !

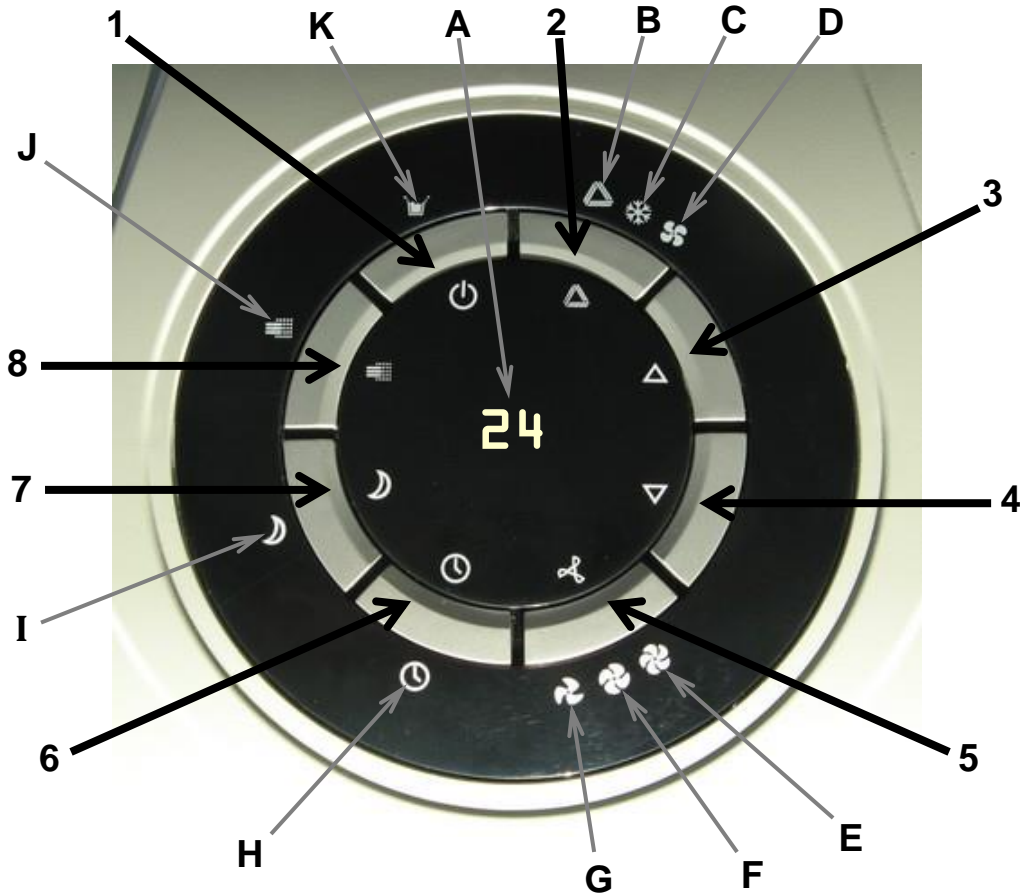


2. Het luchtfilter

- 2.1. Verwijder de twee filterunits (4 filters in totaal) van de airconditioner (1)
- 2.2. Maak de filterhouder los van het filterframe (2)
- 2.3. Neem het actieve koolfilter uit de plastic zak (3)
- 2.4. Plaats het actieve koolstoffilter in het filterframe (4)
- 2.5. Plaats nu de filterhouder op het filterframe (5)
- 2.6. Duw tenslotte de filtereenheid terug in de airconditioner (6).



Functionele beschrijving van het bedieningspaneel:




- | | |
|--|--|
| <ol style="list-style-type: none"> 1. ON/OFF schakelaar (AAN/UIT) 2. Toets voor het <u>instellen van de bedrijfsmodus</u> 3. Knop om de kamertemperatuur te verhogen 4. Knop voor het verlagen van de kamertemperatuur 5. Instellen van de luchtcirculatiesterkte 6. Timer 7. Rustige nachtstand 8. TiO2/ION-knop (inactief op dit type toestel) | <ol style="list-style-type: none"> A. Weergavepaneel (temperatuur enz.) B. Signaallampje wanneer de <u>automatische stand</u> geactiveerd is C. Signaallampje wanneer <u>koelmodus</u> geactiveerd is D. Signaallampje wanneer <u>ventilatorwerking</u> geactiveerd is E. Signaallampje voor <u>hoge luchtcirculatie</u> F. Signaallampje voor <u>gemiddelde luchtcirculatiesterkte</u> G. Signaallampje <u>lage luchtcirculatie</u> H. Signaallampje wanneer <u>de timer is geactiveerd</u> I. Signaallicht als de <u>nachtstand</u> geactiveerd is J. Signaallamp voor TiO2/ION-werking (inactief) K. Signaallampje - <u>condenswaterreservoir is vol</u> |
|--|--|

Instructies voor gebruik:

1. Ingebruikneming

- 1.1. Steek de netstekker goed in het stopcontact.
- 1.2. Controleer of de afvoerslang voor de hete lucht goed geïnstalleerd is (zie bladzijde 5 van de gebruiksaanwijzing).
- 1.3. Druk op de ON/OFF schakelaar. De koeleenheid wordt ingeschakeld en de standaardinstelling Koelen met lage luchtcirculatie begint te werken. De standaard richttemperatuur is 24°C. Tegelijkertijd gaan het display en de signaallampjes branden. (Opmerking: Het weergaveveld voor de kamertemperatuur kan waarden van 0°C tot 50°C weergeven).)

2. Selectie van de bedrijfsmodus

Druk op de insteltoets voor de bedrijfsmodus (2) , om de gewenste bedrijfsmodus te selecteren:

1. Automatische modus "Koelen" "Signaallamp B" (zie ook punt 5.)
2. Koelmodus "Signaallampje C
3. Ventilatorwerking "Signaallampje D

(Zie ook de functionele beschrijving van het bedieningspaneel)

3. Instellen van de temperatuur

Druk op knop (3) om de kamertemperatuur te verhogen of op knop (4) om de kamertemperatuur te verlagen, totdat u de gewenste temperatuur in het weergaveveld hebt geselecteerd.

Opmerking: Het temperatuurdoel wordt alleen weergegeven wanneer de toets voor "verhogen" of "verlagen" is ingedrukt. Na een korte wachttijd (7 - 8 seconden) geeft het displayveld weer de actuele ruimtetemperatuur aan.

4. Instellen van de luchtcirculatiesterkte

Druk op de toets (5) om de gewenste luchtcirculatiesterkte in te stellen:

1. Hoge luchtcirculatie "Signaallamp E
2. Gemiddelde luchtcirculatie "Signaallamp F
3. Lage luchtcirculatie "Signaallamp G

(Zie ook de functionele beschrijving van het bedieningspaneel)

5. Gebruik van de automatische stand (signaallamp B)

Door de automatische modus te selecteren, probeert de airconditioner de in de fabriek ingestelde temperatuur van 24°C te bereiken of permanent te handhaven en schakelt vervolgens de compressor automatisch uit als deze waarde is bereikt.

Opmerking: Het gebruik van de automatische modus op toestellen zonder verwarmingsfunctie heeft slechts een beperkt nut, aangezien de automatische modus oorspronkelijk ontworpen is om een constante temperatuur te handhaven (automatische verwarming of koeling naar behoefte).

6. Gebruik van de timerfunctie (functietoets 6 of signaallamp H)

Als u de timerfunctie wilt activeren/gebruiken (functie voor het bepalen van de resterende tijd of functie voor het vastleggen van een starttijd), drukt u op de TIMER toets (6).

6.1. Bepaling van de resterende looptijd:

Druk tijdens de werking op de TIMER toets (6) om de gewenste resterende werkingsduur van de airconditioner te selecteren. (Er kan een waarde tussen 1 en 24 uur worden gekozen). Na afloop van de ingestelde bedrijfstijd schakelt het toestel automatisch volledig uit.

6.2. Bepaling van een starttijd:

Wanneer de airconditioner is uitgeschakeld, drukt u op de TIMER toets (6) om de gewenste starttijd te kiezen. (Er kan een waarde tussen 1 en 24 uur worden gekozen). Na het verstrijken van de gekozen tijd wordt het toestel automatisch ingeschakeld (met de laatst gebruikte instellingen).

7. Activering van de geluidsarme nachtmodus (functietoets 7 of signaallamp I)

Druk op de nachtmodusknop (7) en de stille nachtmodus wordt geactiveerd.

De geactiveerde nachtmodus verhoogt de gewenste temperatuur in het eerste uur automatisch met 1°C. In het tweede uur wordt de gewenste temperatuur automatisch met nog eens 1 °C verhoogd. Daarna wordt de richttemperatuur op dit niveau gehouden.

Bovendien wordt in de nachtstand altijd het lage (LO) luchtcirculativeniveau gebruikt.

Door nogmaals op de nachtmodustoets (7) te drukken, wordt de geluidsarme nachtmodus geannuleerd en worden de laatst gekozen instellingen weer geactiveerd.

Opmerking: Na 12 uur werking in de nachtmodus schakelt de airconditioner automatisch uit. Bovendien kan de nachtmodus niet worden geactiveerd in de volgende bedrijfsmodi: AUTOMATISCHE MODUS of VENTILATORMODUS.

8. Afstandsbediening

Alle functies en instellingen zoals beschreven in de punten 1 - 7 hierboven kunnen ook worden bediend/ingesteld met de meegeleverde afstandsbediening.

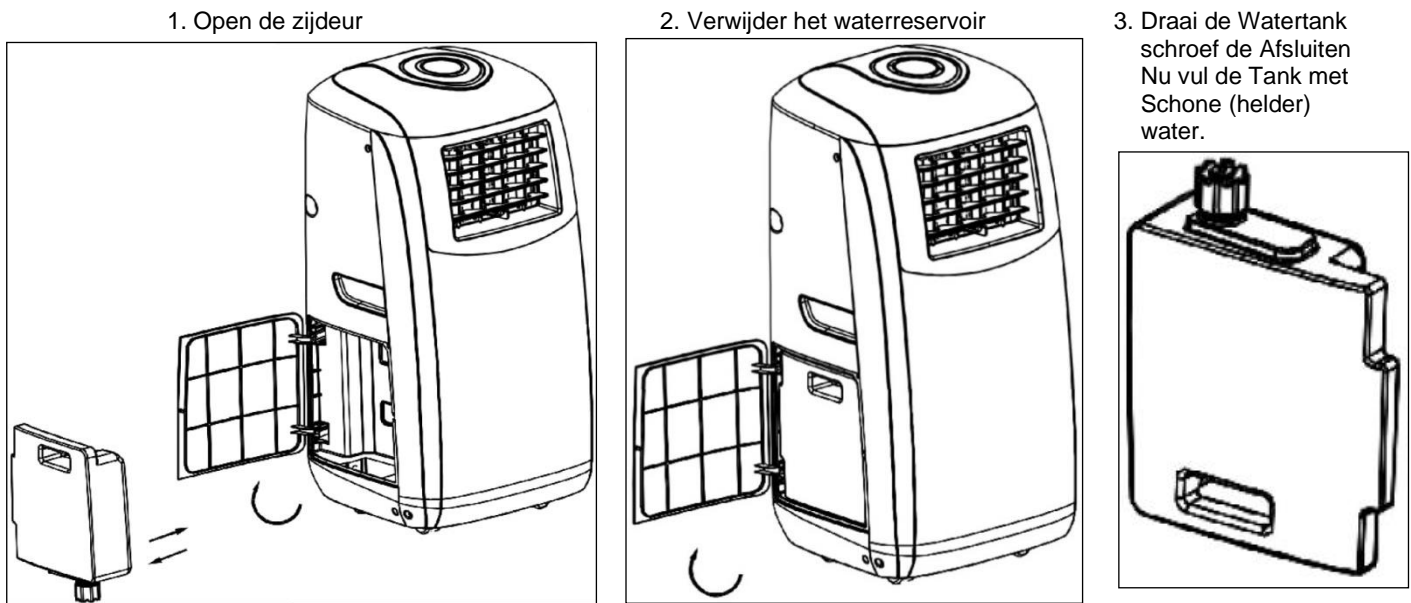
De afstandsbediening werkt op twee AAA-batterijen (niet meegeleverd).

9. Foutmelding

De airconditioner detecteert storingen en geeft deze weer op het display van het toestel. Als het displayveld "E1" of "E2" toont, neem dan contact op met uw dealer.

10. Turbokoeling (verhoging van het koelvermogen)

De airconditioner is uitgerust met een "turbo cooling function". Deze verhoging van de koelcapaciteit kan worden bereikt door het zijwaterreservoir van uw airconditioner eenmaal met water te vullen. Dit zorgt voor een extra koelingsboost en een prestatieverhoging zonder extra energie-uitgaven !
Zie hiervoor de volgende grafiek:



11. Andere gebruiksaanwijzingen

- 11.1. Schakel de unit niet binnen 3 minuten uit en weer aan, om een lange levensduur van de compressor te garanderen. (Als u het apparaat uitschakelt en kort daarna weer inschakelt, wordt de compressor beschadigd).
- 11.2. Het koelcircuit (compressor) schakelt uit zodra de omgevingslucht onder de gewenste temperatuur komt. Maar de luchtcirculatie gaat door. Als de omgevingslucht tot boven de gewenste temperatuur stijgt, schakelt ook het koelcircuit (compressor) automatisch weer in.
- 11.3. Deze airconditioner is uitgerust met een ontdoofunctie. Als het apparaat gedurende lange tijd of in koude omgevingslucht wordt gebruikt, kan het koelcircuit (compressor) kort uitschakelen totdat het ijs dat zich op de koeler heeft gevormd, is ontdooid.

12. Belangrijke bedienings- en veiligheidsinstructies betreffende het koelmiddel R290 in dit apparaat

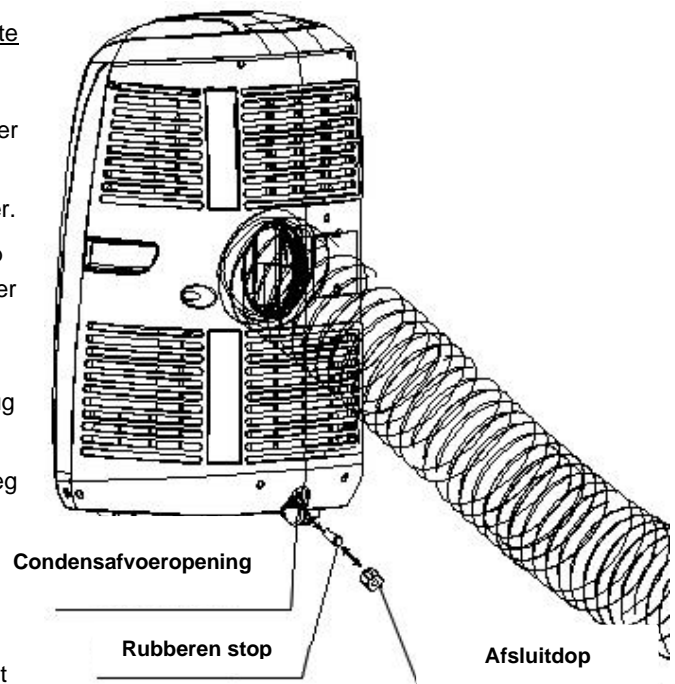
- Lees deze instructies zorgvuldig !
- Deze airconditioner werkt met het koelmiddel R290, dat zeer ontvlambaar en explosief is. Let er daarom goed op dat de koperen leidingen op geen enkel moment beschadigd raken!
- Het apparaat mag niet in een ruimte worden geplaatst waar tegelijkertijd andere apparaten werken die een elektrische verwarming of een open vlam hebben.
- Merk op dat het koelmiddel reukloos is en dat een lek dus niet onmiddellijk kan worden opgespoord door een opkomende geur !
- Zorg ervoor dat de uitlaat van de uitlaatlucht altijd vrij is en niet wordt belemmerd door andere voorwerpen !
- Reparaties aan de koelleidingen en de compressor mogen alleen worden uitgevoerd door daartoe opgeleide vakmensen!
- Neem altijd contact op met een specialist in geval van een probleem !
- Zorg voor een minimale afstand van 50 cm tot open vuur en verwarmingselementen !

Condensatie:

Tijdens het koelproces vormt zich enige condensatie in het toestel. Dit neveneffect wordt veroorzaakt door de onttrekking van vocht aan de omgevingslucht tijdens het koelproces. Dit condenswater wordt opgevangen en in de geïntegreerde onderste condensatietank gevoerd. Als het geïntegreerde condenswaterreservoir vol is, worden de compressor en de motor van de airconditioner uitgeschakeld. Bovendien wordt deze toestand aan u gesignaleerd door het signaallampje (K) "Condenswaterreservoir vol" op het bedieningspaneel en door een pieptoon !

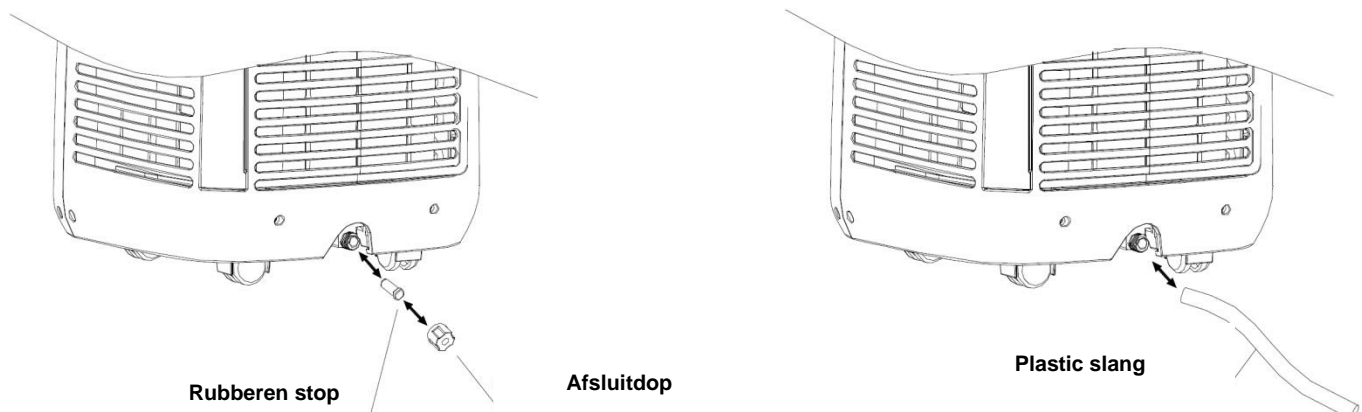
Volg de onderstaande stappen om het condenswaterreservoir af te tappen en zo de airconditioner weer in werking te stellen:

1. Schakel de airconditioner uit en verplaats de unit niet wanneer het condenswaterreservoir vol is.
2. Plaats een lekbak onder het afvoergat voor het condenswater.
3. Schroef de dop los en verwijder vervolgens de rubberen stop door deze horizontaal uit te trekken. Nu kan het condenswater uit de tank lopen.
4. Als uw lekbak vol is, maar er nog water in het condensreservoir zit, plaatst u gewoon de rubberen stop terug op het aftapgaatje en leegt u eerst de lekbak.
5. Herhaal deze procedure tot het condensreservoir volledig leeg is.
6. Plaats nu de rubberen stop terug op het aftapgaatje en schroef tenslotte de dop er weer goed op.
7. Tenslotte kunt u de mobiele airconditioner weer inschakelen en het controlelampje "Condenswaterreservoir vol" (K) op het bedieningspaneel moet nu doven.



Als u de airconditioner zonder het condenswaterreservoir wilt gebruiken, moet u de volgende stappen uitvoeren:

1. Schroef de dop los en verwijder vervolgens de rubberen stop door hem er horizontaal uit te trekken. Bewaar beide dopdelen op een veilige plaats voor later gebruik.
2. Sluit de bijgeleverde plastic slang aan op de condenswaterafvoeropening en leid het andere uiteinde zo af dat er een helling is en het condenswater gemakkelijk/ongehinderd kan weglopen (zie afb. hieronder).
3. De afvoerslang kan worden verlengd of ook worden vervangen. Gebruik in dat geval een geschikte slang. Een 3/4 inch slang is het meest geschikt/passend.



Onderhoud:

Trek altijd de stekker uit het stopcontact voordat u uw airconditioner schoonmaakt !

Om de doeltreffendheid en de levensduur van uw airconditioner hoog te houden, gelieve dit toestel regelmatig te reinigen !

Schoonmaken van de behuizing:

Gebruik een zachte en vochtige doek om de behuizing van de airconditioner schoon te maken. Gebruik geen agressieve schoonmaakmiddelen, deze kunnen uw toestel beschadigen !

Reinigen van de filters (geldt niet voor het actieve koolstoffilternet):

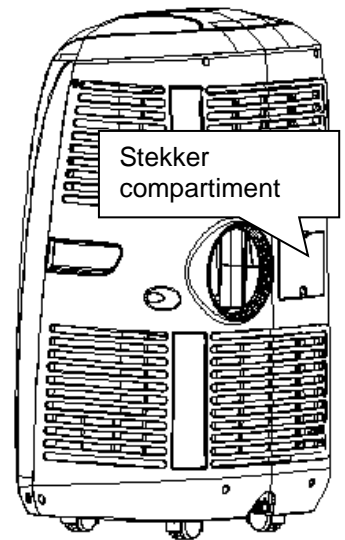
Gebruik een stofzuiger om de filters schoon te maken of klop ze er voorzichtig uit.

Als alternatief kunt u de filters onder stromend water afspoelen. Zorg ervoor dat het water niet heter is dan 40°C. Laat de filters volledig drogen voordat u ze terugplaatst in het toestel !

Opmerking: Gebruik de airconditioner nooit zonder filter !

Berg de airconditioner op:

- Leeg al het condenswater uit het condensreservoir.
- Laat het toestel een paar uur draaien in de stand alleen ventilatie, zodat het van binnen volledig kan drogen.
- Maak de filters schoon.
- Trek de stekker uit het stopcontact en berg hem op in het daarvoor bestemde vak (zie afb.).
- Gebruik de originele doos om de airconditioner op te bergen.



Problemen oplossen:

Het toestel gaat niet aan:

- Controleer de netstekker en probeer een ander stopcontact.
- Controleer of de huiszekering eruit is gesprongen.
- Controleer of het condenswaterreservoir vol is (het controlelampje "Condenswaterreservoir vol" brandt). Als het condenswaterreservoir vol is, maak het dan leeg (zie pagina 9).
- Controleer of de kamertemperatuur misschien al onder de gekozen gewenste temperatuur ligt.
- Het kan zijn dat de oververhittingsbeveiliging van het toestel is ingeschakeld. Probeer het in dat geval na korte tijd en onder koelere omstandigheden opnieuw.

Het toestel koelt niet genoeg:

- Zorg ervoor dat het toestel niet in direct zonlicht staat.
- Zorg ervoor dat er geen ramen of deuren open staan.
- Is het mogelijk dat er te veel warmtebronnen in de kamer zijn? Bedenk dat elk mens, elk raam dat aan zonlicht wordt blootgesteld en elk elektrisch apparaat warmte produceren en dat het koelvermogen van de airconditioner daarom misschien niet meer doeltreffend genoeg is.
- Zorg ervoor dat het filter niet vuil is en voldoende lucht doorlaat.
- Zorg ervoor dat de luchtinlaat, de luchtafvoer en het luchtafvoerkanaal voor de warme lucht niet geblokkeerd zijn en voldoende vrije ruimte hebben.
- Controleer of de kamertemperatuur misschien al onder de gekozen gewenste temperatuur ligt.

Het apparaat lijkt me te luid:

- Controleer of het toestel stevig staat met alle vier de wieltjes en niet ongelijk staat. De werking is stiller als de airconditioner op een tapijt of een vloermat wordt geplaatst. Bovendien is een korte afvoerslang voor de warme lucht in de kamer voordelig.

Probeer in geval van een defect de airconditioner niet zelf te repareren!

Technische gegevens:

Model benaming:	WDH-FGA1263B
Energie-efficiëntie (EER):	A
Energieverbruik per uur volgens EER:	1,30 kW/u
Koelvermogen:	11.500 BTU/u (3.400 watt)
Energie-efficiëntie maat:	2,6
Type eenheid:	Alleen koeling
Type koeling:	Luchtkoeling
Geluidsemissie:	65 dB
Spanning:	220-240V ~ 50Hz
Max. Stroomverbruik:	1.300 W (5,9 A)
Stroomverbruik in bedrijfsmodus	
"Temperatuurregelaar uit" (PTO):	149 W
Stroomverbruik in standby-stand (PSB):	0,48 W
Elektriciteitsverbruik (QSD):	1,3 kWh/a
Luchtcirculatie:	410 m ³ /u
Ontvochtigingsvermogen:	1,4 liter/u
Bereik van gebruik:	18°C - 32°C
Compressor:	Roterende compressor
Koelmiddel:	R290 (270 g)
Afmeting (H/W/D):	790 x 420 x 405 mm
Dimension hete lucht kanaal:	Ø 142 x 1500 mm
Inlaatdruk:	0,85 / 2,2 Mpa
Gewicht:	30,5 kg

Bovenstaande gegevens zijn vastgesteld in overeenstemming met EU-norm: EN 14511, en met de veiligheids- en testvoorschriften van de EU: EN 60335-2-40.

KOELING - droge temperatuur = 35°C; natte temperatuur = 24°C

Andere:

Garantieverklaring:

Niettegenstaande de wettelijke garantieaanspraken verleent de fabrikant garantie in overeenstemming met de wetten van uw land, maar ten minste 1 jaar (in Duitsland 2 jaar voor particulieren). De garantie gaat in op de datum van verkoop van het apparaat aan de eindgebruiker.

De garantie dekt alleen gebreken die te wijten zijn aan materiaal- of fabricagefouten.

Garantiereparaties mogen alleen worden uitgevoerd door een erkende klantenservice. Om aanspraak te maken op garantie dient u het originele aankoopbewijs (met datum van verkoop) bij te voegen.

Uitgesloten van de garantie zijn:

- Normale slijtage
- Onjuiste toepassingen, zoals overbelasting van het toestel of niet-goedgekeurde accessoires.
- Schade door invloeden van buitenaf, gebruik van geweld of vreemde voorwerpen
- Schade veroorzaakt door het niet in acht nemen van de gebruiksaanwijzing, b.v. door aansluiting op een verkeerde netspanning of het niet in acht nemen van de montagehandleiding.
- Geheel of gedeeltelijk ontmantelde eenheden

Conformiteit:

De airconditioner is getest en zelf en/of onderdelen daarvan zijn vervaardigd onder de volgende (veiligheids)normen:

Getest door TÜV Süd "GS" en natuurlijk met CE-conformiteit.

Getest op veiligheid volgens: EN 60335-2-40:2003+A11:2004+A12:2005+A1:2006+A2:2009
+A13:2012/A13:2012
EN 60335-1:2012+A11:2014+A13:2017
EN 62233:2008
AfPS GS 2014:01 PAK

CE + EMC-conformiteit getest volgens: EN 55014-1:2017
EN 55014-2:2015
EN 61000-3-2:2014
EN 61000-3-3:2013

Correcte verwijdering van dit product:



Binnen de EU geeft dit symbool aan dat dit product niet met het huishoudelijk afval mag worden weggegooid. Afgedankte apparatuur bevat waardevolle recycleerbare materialen die moeten worden gerecycleerd en niet het milieu of de volksgezondheid mogen schaden door ongecontroleerde afvalverwijdering. Verwijder oude apparaten daarom via geschikte inzamelingssystemen of stuur het apparaat voor verwijdering naar de plaats waar u het hebt gekocht. Zij zullen het toestel dan recycleren.



Ik wens u veel plezier met dit apparaat.

Uw Aktobis AG

Bewaar deze gebruiksaanwijzing op een veilige plaats !

Opmerkingen:
